



บันทึกข้อความ

ส่วนราชการ งานพัสดุ กลุ่มงานบริหารงานทั่วไป โรงพยาบาลบางไทร โทร ๐ ๗๖๔๖ ๑๐๗๙ ต่อ ๑๐๕

ที่ พง ๐๐๓๒.๙๐๖/ ๖๕๐

วันที่ ๗ ธันวาคม ๒๕๖๔

เรื่อง รายงานผลวิเคราะห์การจัดซื้อจัดจ้าง ปีงบประมาณ ๒๕๖๔

เรียน ผู้อำนวยการโรงพยาบาลบางไทร

ต้นเรื่อง

ตามที่รัฐบาลกำหนดให้หน่วยงานภาครัฐดำเนินการตามหลักเกณฑ์การประเมินคุณธรรมและความโปร่งใสการดำเนินงานของหน่วยงานภาครัฐ (Integrity and Transparency Assessment-ITA) และตามตัวชี้วัดที่ ๒ : การจัดซื้อจัดจ้างและการบริหารพัสดุของหน่วยงานรัฐ ต้องก่อให้เกิดประโยชน์สูงสุด หน่วยงานรัฐ และสอดคล้องกับหลักการ คุ่มค่า โปร่งใส มีประสิทธิภาพและประสิทธิผล และตรวจสอบได้ และป้องกันปัญหาทุจริต ได้นั้น

ข้อเท็จจริง

โรงพยาบาลบางไทร ได้ดำเนินวิเคราะห์ผลการจัดซื้อจัดจ้าง ของปีงบประมาณ ๒๕๖๔ โดยแยกออกเป็น ๓ หน่วยจัดซื้อ โดยแยกตามปริมาณจัดซื้อ มูลค่าจัดซื้อ ร้อยละของอัตราการเพิ่ม/ลด ของทั้งปริมาณการจัดซื้อและมูลค่าการจัดซื้อ เปรียบเทียบระหว่างปีงบประมาณ ๒๕๖๒ - ๒๕๖๔ โดยทำการวิเคราะห์ทั้ง ๕ องค์ประกอบ คือ

๑.รายงานสรุปผลการจัดซื้อจัดจ้าง

๒.การวิเคราะห์ความเสี่ยง

๓.วิเคราะห์ปัญหาอุปสรรค/ข้อจำกัด

๔.วิเคราะห์ความสามารถในการประหยัดงบประมาณ

๕.แนวทางแก้ไขปรับปรุงกระบวนการจัดซื้อจัดจ้าง อันจะนำไปสู่การปรับปรุงการจัดซื้อจัดจ้าง ในปีงบประมาณ พ.ศ. ๒๕๖๕

ข้อพิจารณา

เห็นควรนำรายงานผลการวิเคราะห์ผลการจัดซื้อจัดจ้าง ปีงบประมาณ ๒๕๖๔ ของโรงพยาบาลบางไทร ขึ้นเผยแพร่บนเว็บไซต์ของหน่วยงาน

ข้อเสนอ

จึงเรียนมาเพื่อโปรดพิจารณา หากเห็นชอบโปรดลงนามในรายงานผลการวิเคราะห์ผลการจัดซื้อจัดจ้าง ปีงบประมาณ ๒๕๖๔ และเห็นควรอนุญาตให้เผยแพร่รายงานการวิเคราะห์ผลการจัดซื้อจัดจ้างประจำปีงบประมาณ ๒๕๖๔ บนเว็บไซต์ของโรงพยาบาลบางไทร และบอร์ดประชาสัมพันธ์ของโรงพยาบาลบางไทรที่แนบเสนอมาร่วมนี้

อนุญาต

(นางอุมาภรณ์ กำลังดี)

พยาบาลวิชาชีพชำนาญการพิเศษ รักษาการในตำแหน่ง

ผู้อำนวยการโรงพยาบาลบางไทร

(นางปัทมา สมมิตร)

เจ้าพนักงานพัสดุปฏิบัติงาน

(นางพัชรกัญญ์ ธีร์รัตนบุรี)

นักจัดการงานทั่วไปชำนาญการ

รายงาน

ข้อมูลการวิเคราะห์ผลการจัดซื้อจัดจ้าง
ปีงบประมาณ ๒๕๖๔

โรงพยาบาลบางไทร
สังกัด สำนักงานสาธารณสุขจังหวัดพังงา

คำนำ

รายงานข้อมูลการวิเคราะห์ผลการจัดซื้อจัดจ้าง ปีงบประมาณ ๒๕๖๔ ได้รวบรวมข้อมูลซึ่งประกอบด้วยงบประมาณภาพรวม ของโรงพยาบาลบางไทร โดยจำแนกเป็นรายหมวด เพื่อแสดงให้เห็นว่า หมวดที่มีรายการจัดซื้อจัดจ้าง และแสดงเปรียบเทียบให้เห็นสัดส่วนของการจัดซื้อจัดจ้างแต่ละประเภท และเปรียบเทียบกับงบประมาณที่ตั้งไว้ และใช้จ่ายจริงในแต่ละรายการ

รายงานข้อมูลการวิเคราะห์ผลการจัดซื้อจัดจ้าง ปีงบประมาณ ๒๕๖๔ นี้ จะวิเคราะห์ความเสี่ยงและเป็นข้อมูลในการวางแผนจัดทำแผนปฏิบัติการจัดซื้อจัดจ้างในปีงบประมาณถัดไป

กลุ่มงานบริหารทั่วไป
โรงพยาบาลบางไทร

สารบัญ

	หน้า
๑.การวิเคราะห์ผลการจัดซื้อจัดจ้าง ปีงบประมาณ ๒๕๖๔	๑-๖
๒.การวิเคราะห์ความเสี่ยง	๗
๔.การวิเคราะห์ปัญหาอุปสรรค/ข้อจำกัด	๗
๔.การวิเคราะห์ความสามารถในการประหยัดงบประมาณ	๗-๘
๕.แนวทางแก้ไขในการปรับปรุงกระบวนการจัดซื้อจัดจ้าง	๘-๙

๑.การวิเคราะห์ผลการจัดซื้อจัดจ้าง ประจำปีงบประมาณ ๒๕๖๔

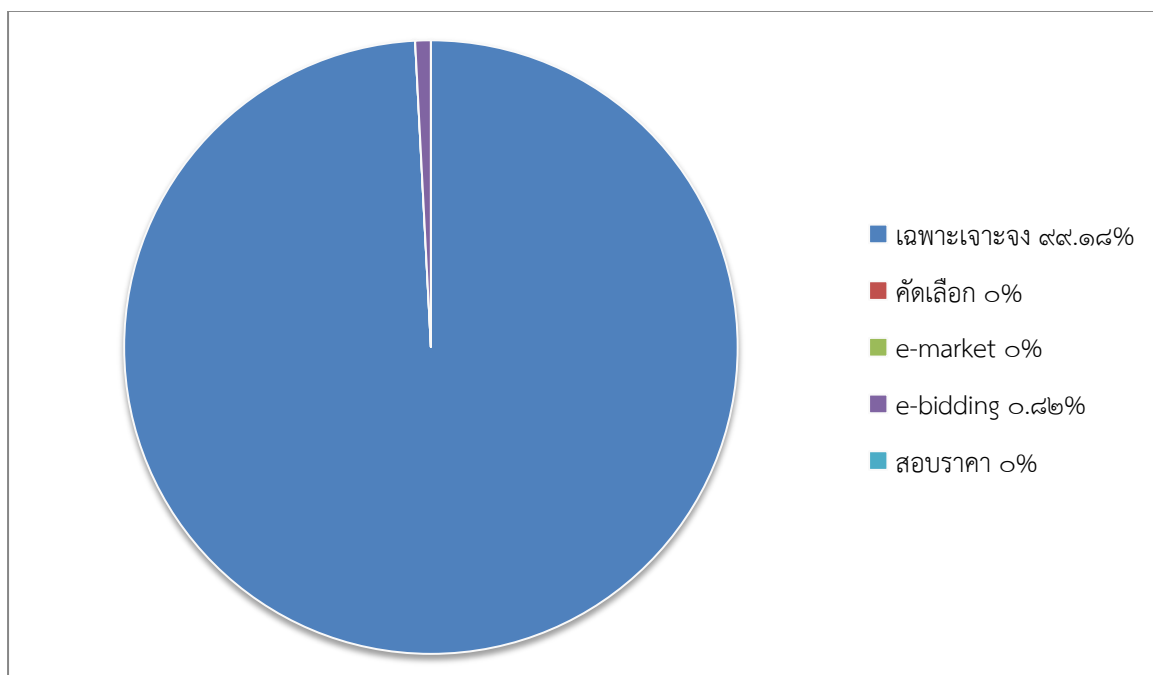
โรงพยาบาลบางไทร สำนักงานสาธารณสุขจังหวัดพังงา ได้ดำเนินการวิเคราะห์ผลการจัดซื้อจัดจ้าง ประจำปีงบประมาณ ๒๕๖๔ ดังนี้

ตารางที่ ๑ แสดงร้อยละของจำนวนโครงการจำแนกตามวิธีการจัดซื้อจัดจ้าง ประจำปีงบประมาณ ๒๕๖๔

จำนวนโครงการ	วิธีการจัดซื้อจัดจ้าง				
	เฉพาะเจาะจง	คัดเลือก	e-market	e-bidding	สอบราคา
๒๔๕	๒๔๓	๐	๐	๒	๐
คิดเป็นร้อยละ	๙๙.๑๘	๐	๐	๐.๘๒	๐

จากตารางที่ ๑ แสดงร้อยละของจำนวนโครงการจำแนกตามวิธีการจัดซื้อจัดจ้าง ประจำปีงบประมาณ ๒๕๖๔ พบว่า โรงพยาบาลบางไทร จังหวัดพังงา ได้ดำเนินการจัดซื้อจัดจ้าง เป็นจำนวน ๒๔๕ โครงการ เป็นเงินบารุง ๑,๔๖๕,๕๓๐.๙๒ บาท เงินโอนจากงบค่าบริการทางการแพทย์ที่เบิกจ่ายลักษณะงบลงทุน(งบค่าเสื่อม) ๒๕๖๔ จาก สปสช.เขต ๑๑ สุราษฎร์ธานี เป็นเงิน ๑,๒๗๖,๘๒๙.๐๘ บาท เงินงบประมาณรายจ่ายประจำปี ๒๕๖๔ เป็นเงิน ๒,๓๑๒,๕๗๖ บาท และงบเงินกู้เพื่อแก้ปัญหาเยียวยาและฟื้นฟูเศรษฐกิจและสังคมที่ได้รับผลกระทบของโรคติดเชื้อไวรัสโคโรนา ๒๐๑๙ เป็นเงิน ๒,๒๘๔,๐๐๐ บาท และวิธีการจัดซื้อจัดจ้างมากที่สุดคือ วิธีเฉพาะเจาะจง จำนวน ๒๔๓ โครงการ คิดเป็นร้อยละ ๙๙.๑๘ และวิธี e-bidding จำนวน ๒ โครงการ คิดเป็นร้อยละ ๐.๘๒

วิธีการจัดซื้อจัดจ้าง ปีงบประมาณ ๒๕๖๔

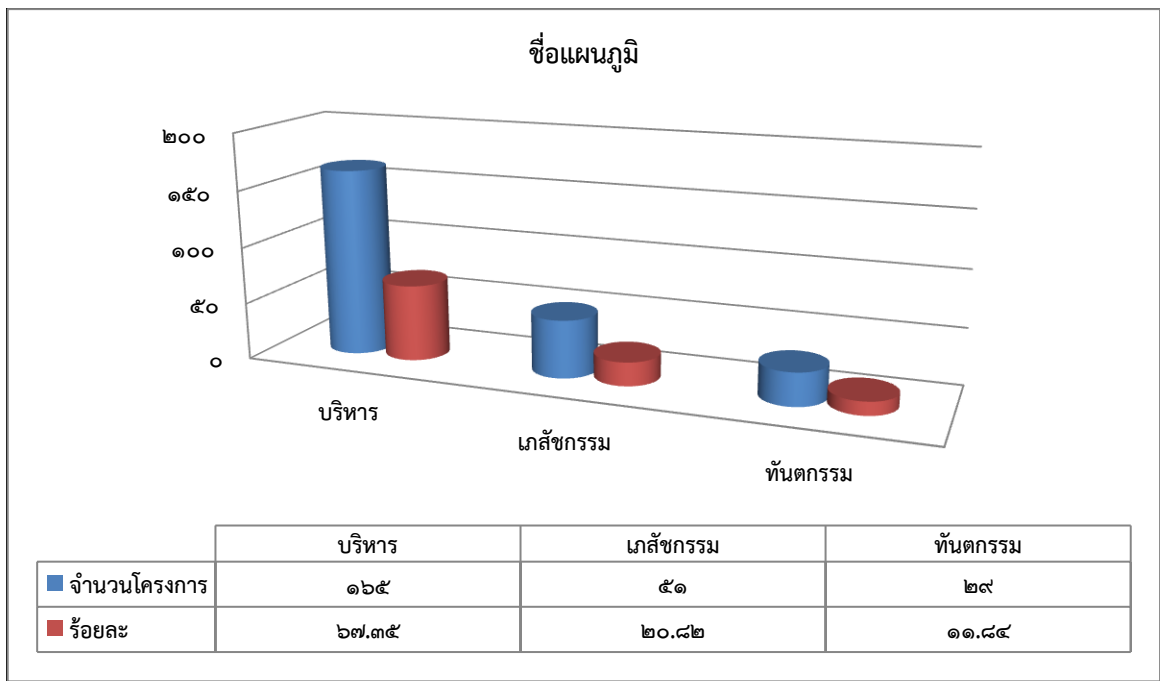


แผนภูมิที่ ๑ แสดงร้อยละของจำนวนโครงการจำแนกตามวิธีการจัดซื้อจัดจ้าง ประจำปีงบประมาณ ๒๕๖๔

ตารางที่ ๒ แสดงร้อยละของจำนวนโครงการจำแนกตามหน่วยจัดซื้อ ประจำปีงบประมาณ ๒๕๖๔

จำนวนโครงการ	หน่วยจัดซื้อจัดจ้าง		
	บริหาร	เภสัชกรรม	ทันตกรรม
๒๔๕	๑๖๕	๕๑	๒๙
คิดเป็นร้อยละ	๖๗.๓๕	๒๐.๘๒	๑๑.๘๔

จากตารางที่ ๒ แสดงร้อยละของจำนวนโครงการจำแนกตามหน่วยจัดซื้อ ด้วยวิธีเฉพาะเจาะจง ประจำปีงบประมาณ ๒๕๖๔ พบว่า โรงพยาบาลบางไทร จังหวัดพังงา ได้ดำเนินการจัดซื้อจัดจ้าง จำนวนทั้งสิ้น ๒๔๕ โครงการ พบว่า การจัดซื้อจากกลุ่มงานบริหาร มีจำนวนโครงการจัดซื้อมากที่สุด คือ ๑๖๕ โครงการ คิดเป็นร้อยละ ๖๗.๓๕ รองลงมาเป็นการจัดซื้อจากกลุ่มงานเภสัชกรรม(ยา) มีจำนวนโครงการจัดซื้อคือ ๕๑ โครงการ คิดเป็นร้อยละ ๒๐.๘๒ และกลุ่มงานทันตกรรมจัดซื้อจัดจ้างน้อยที่สุด ๒๙ โครงการ คิดเป็นร้อยละ ๑๑.๘๔ ส่วนการจัดซื้อจากเวชภัณฑ์มิใช่ยาไม่มีการจัดซื้อจัดจ้าง เนื่องจากได้รับการสนับสนุนการจัดซื้อร่วมกับโรงพยาบาลตะกั่วป่า

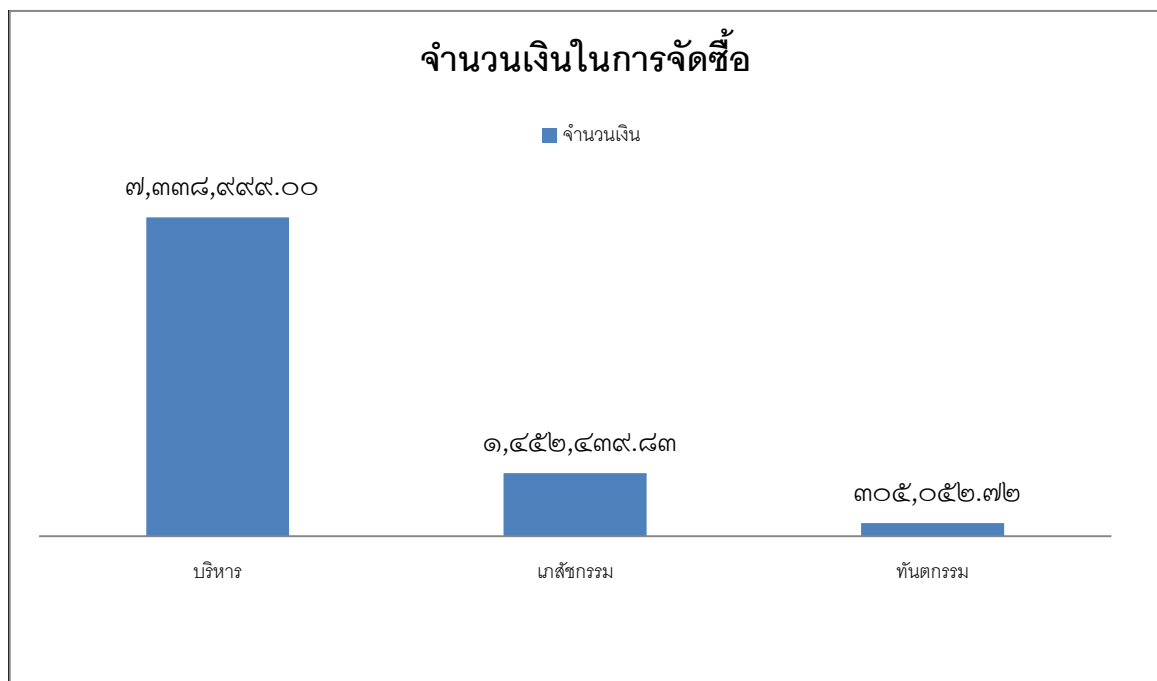


แผนภูมิที่ ๒ แสดงร้อยละของจำนวนโครงการจำแนกตามหน่วยจัดซื้อ ประจำปีงบประมาณ ๒๕๖๔

ตารางที่ ๓ แสดงร้อยละของจำนวนเงินที่จัดซื้อ จำแนกตามหน่วยจัดซื้อ ประจำปีงบประมาณ ๒๕๖๔

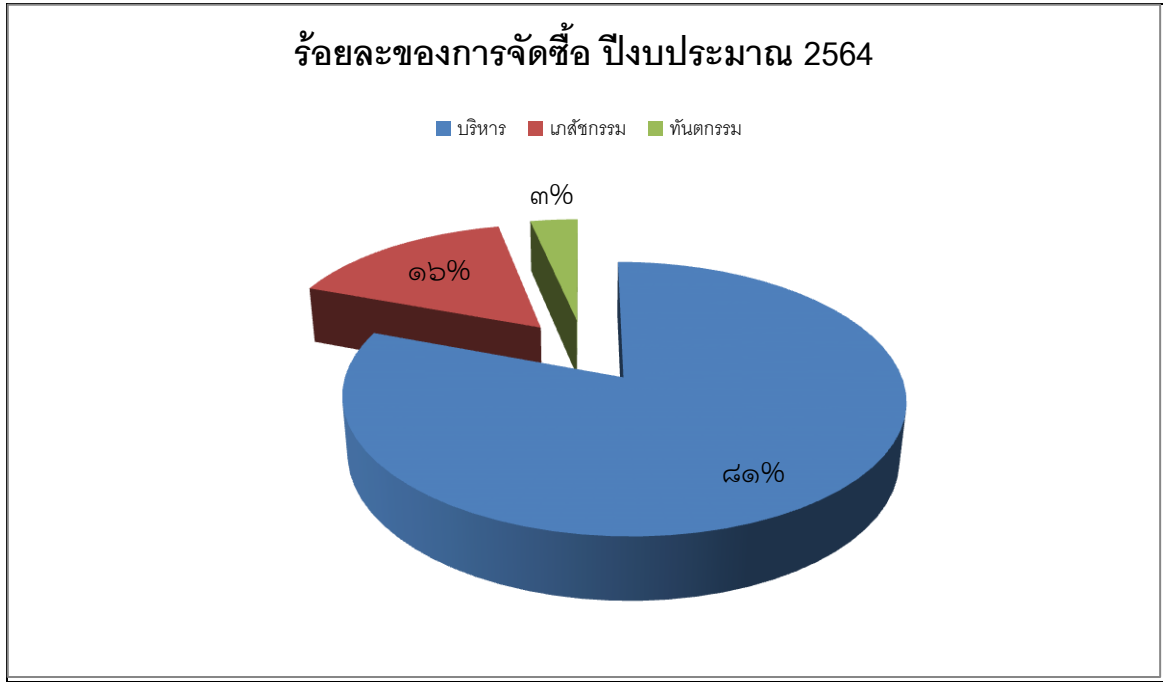
จำนวนรวม	หน่วยจัดซื้อจัดจ้าง		
	บริหาร	เภสัชกรรม	ทันตกรรม
๙,๐๙๖,๔๙๑.๕๕	๗,๓๓๘,๙๙๙.๐๐	๑,๔๕๒,๔๓๙.๘๓	๓๐๕,๐๕๒.๗๒
คิดเป็นร้อยละ	๘๐.๖๘	๑๕.๙๗	๓.๓๕

จากตารางที่ ๓ แสดงร้อยละของจำนวนเงินที่จัดซื้อ จำแนกตามหน่วยจัดซื้อ ประจำปีงบประมาณ ๒๕๖๔ พบว่า โรงพยาบาลบางไทร จังหวัดพังงา ได้ดำเนินการจัดซื้อจัดจ้าง มูลค่ารวมทั้งหมด ๙,๐๙๖,๔๙๑.๕๕ บาท พบว่า การจัดซื้อจากกลุ่มงานบริหารทั่วไป มีมูลค่าการจัดซื้อจัดซื้อมากที่สุด คือ ๗,๓๓๘,๙๙๙.๐๐ บาท คิดเป็นร้อยละ ๘๐,๖๘ เป็นเงินบำรุง ๑,๔๖๕,๕๓๐.๙๒ บาท เงินโอนจากงบค่าบริการทางการแพทย์ที่เบิกจ่ายลักษณะงบลงทุน(งบค่าเสื่อม) ๒๕๖๔ จาก สปสช.เขต ๑๑ สุราษฎร์ธานี เป็นเงิน ๑,๒๗๖,๘๒๙.๐๘ บาท เงินงบประมาณรายจ่ายประจำปี ๒๕๖๔ เป็นเงิน ๒,๓๑๒,๕๗๖ บาท และงบเงินกู้เพื่อแก้ปัญหาเฝ้าระวังและฟื้นฟูเศรษฐกิจและสังคมที่ได้รับผลกระทบของโรคติดเชื้อไวรัสโคโรนา ๒๐๑๙ เป็นเงิน ๒,๒๘๔,๐๐๐ บาท จึงทำให้ปริมาณการจัดซื้อของกลุ่มงานบริหารมีจำนวนมากที่สุด รองลงมาเป็นการจัดซื้อจากงานเภสัชกรรม (ยา) มีมูลค่าการจัดซื้อ ๑,๔๕๒,๔๓๙.๘๓ บาท คิดเป็นร้อยละ ๑๕.๙๗ และวัสดุทันตกรรม มีมูลค่าการจัดซื้อน้อยที่สุด ๓๐๕,๐๕๒.๗๒ บาท คิดเป็นร้อยละ ๓.๓๕ ส่วนการจัดซื้อจากงานเวชภัณฑ์มิใช่ยา ไม่มีการจัดซื้อเนื่องจากได้รับการสนับสนุนการจัดซื้อร่วมกับโรงพยาบาลตะกั่วป่า และวัสดุวิทยาศาสตร์การแพทย์รวมอยู่ในของกลุ่มงานบริหารทั่วไป



แผนภูมิที่ ๓ แสดงมูลค่าการจัดซื้อจำแนกตามหน่วยจัดซื้อ ประจำปีงบประมาณ ๒๕๖๔

ร้อยละของการจัดซื้อ ปีงบประมาณ 2564

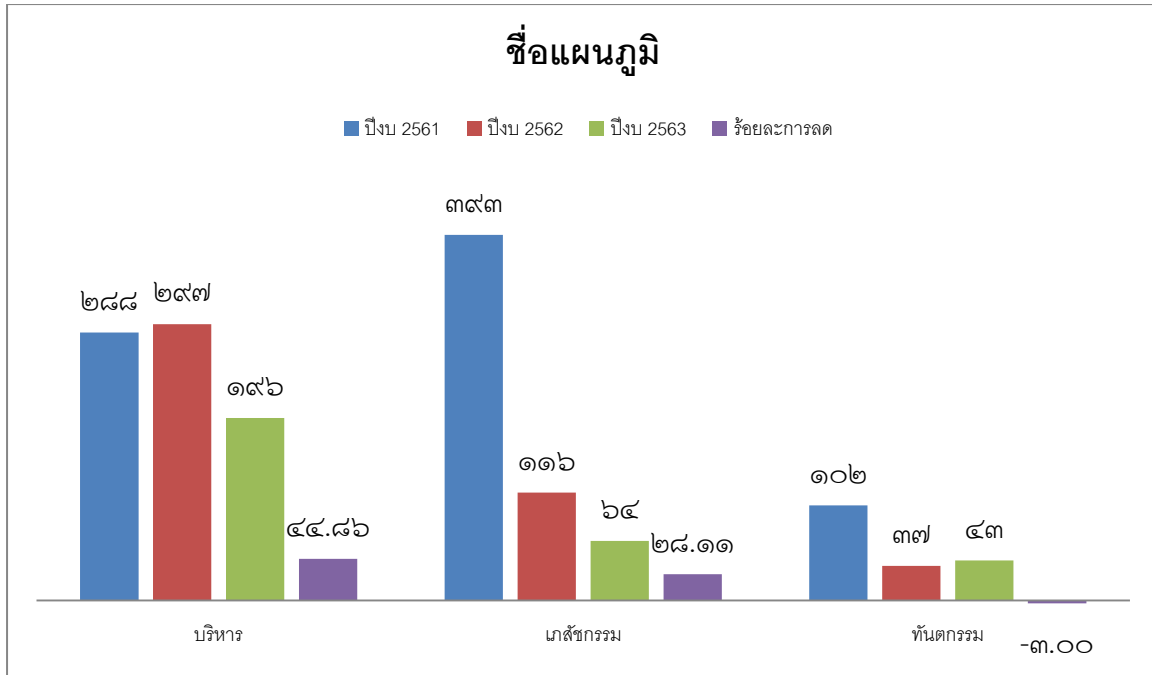


แผนภูมิที่ ๔ แสดงร้อยละการที่จัดซื้อจำแนกตามหน่วยจัดซื้อ ประจำปีงบประมาณ ๒๕๖๔

ตารางที่ ๔ แสดงร้อยละของจำนวนโครงการจำแนกตามหน่วยจัดซื้อ ประจำปีงบประมาณ ๒๕๖๒
เปรียบเทียบกับปีงบประมาณ ๒๕๖๔

หน่วยจัดซื้อจัดจ้าง	ปีงบประมาณ ๒๕๖๒		ปีงบประมาณ ๒๕๖๓		ปีงบประมาณ ๒๕๖๔		เพิ่ม+/ลด-	
	จำนวนโครงการ	ร้อยละ	จำนวนโครงการ	ร้อยละ	จำนวนโครงการ	ร้อยละ	จำนวนโครงการ	ร้อยละ
บริหาร	๒๗๙	๖๓.๑๒	๑๙๖	๖๔.๔๗	๑๖๕	๖๗.๓๕	-๓๑	-๕๒.๕๔
เภสัชกรรม	๑๑๖	๒๖.๒๔	๖๔	๒๑.๐๖	๕๑	๒๐.๘๒	-๑๓	-๒๒.๐๓
ทันตกรรม	๔๗	๑๐.๖๔	๔๔	๑๔.๔๗	๒๙	๑๑.๘๔	-๑๕	-๒๕.๔๓
รวม	๔๔๒	๑๐๐	๓๐๔	๑๐๐	๒๔๕	๑๐๐	๕๙	๑๐๐

จากตารางที่ ๔ แสดงร้อยละของจำนวนโครงการจำแนกตามหน่วยจัดซื้อ ประจำปีงบประมาณ ๒๕๖๔ เปรียบเทียบกับปีงบประมาณ ๒๕๖๓ พบว่า จำนวนโครงการของหน่วยจัดซื้อจัดจ้างของหน่วยจัดซื้อบริหาร มีอัตราการจัดซื้อลดลง เป็นร้อยละ ๕๒.๕๔ และ กลุ่มงานทันตกรรม มีอัตราการลดลงเป็นอันดับที่สอง คิดเป็นร้อยละ ๒๕.๔๓ และงานเภสัชกรรม อัตราการจัดซื้อลดลงน้อยที่สุด เป็นร้อยละ ๒๒.๐๓ ส่วนงานเวชภัณฑ์มิใช่ยา ไม่มีการจัดซื้อเนื่องจากได้รับการสนับสนุนการจัดซื้อร่วมกับโรงพยาบาลตะกั่วป่า และวัสดุวิทยาศาสตร์การแพทย์รวมอยู่ในของกลุ่มงานบริหารทั่วไป



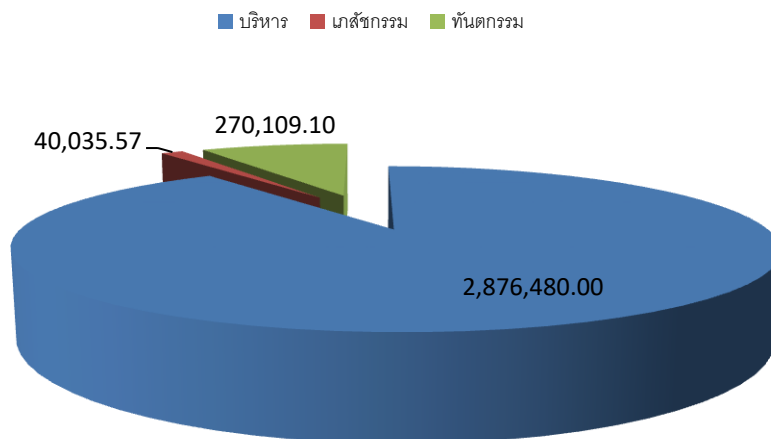
แผนภูมิที่ ๕ แสดงจำนวนโครงการจำแนกตามหน่วยจัดซื้อ และอัตราร้อยละของการเพิ่ม ประจำปีงบประมาณ ๒๕๖๑ - ๒๕๖๔

ตารางที่ ๕ แสดงร้อยละการเพิ่ม/ลดมูลค่าการจัดซื้อจำแนกตามหน่วยจัดซื้อ ประจำปีงบประมาณ ๒๕๖๑ - ๒๕๖๔

หน่วยจัดซื้อ จัดจ้าง	มูลค่าการจัดซื้อ			มูลค่าที่ลดลง	ร้อยละที่ ลดลง
	๒๕๖๑	๒๕๖๒	๒๕๖๓		
บริหาร	๒,๔๕๑,๗๖๔.๖๑	๔,๔๖๒,๕๑๘.๗๘	๗,๓๓๘,๙๙๙.๐๐	๒,๘๗๖,๔๘๐.๒๒	๑๑๒.๐๙
เภสัชกรรม	๑,๘๒๙,๙๘๒.๒๑	๑,๔๙๒,๔๗๕.๔๑	๑,๔๕๒,๔๓๙.๘๓	-๔๐,๐๓๕.๕๘	-๑.๕๖
ทันตกรรม	๘๘๔,๑๐๑.๐๐	๕๗๕,๑๖๑.๘๒	๓๐๕,๐๕๒.๗๒	-๒๗๐,๑๐๙.๑๐	-๑๐.๕๓
รวม	๖,๑๖๕,๖๖๔.๘๒	๖,๖๗๑,๖๖๔.๘๒	๙,๐๙๖,๔๙๑.๕๕	๒,๕๖๖,๓๓๕.๕๔	๑๐๐.๐๐

จากตารางที่ ๕ แสดงร้อยละการเพิ่ม/ลดมูลค่าการจัดซื้อจำแนกตามหน่วยจัดซื้อ ประจำปีงบประมาณ ๒๕๖๓ เปรียบเทียบกับปีงบประมาณ ๒๕๖๔ พบว่า ร้อยละการเพิ่มขึ้นหรือลดลงของมูลค่าการจัดซื้อจัดจ้างของหน่วยจัดซื้อของกลุ่มงานบริหารทั่วไป มีอัตราการมูลค่าการจัดซื้อจัดจ้างเพิ่มขึ้นสูงสุด ร้อยละ ๑๑๒.๐๙ คิดเป็นเงิน ๒,๘๗๖,๔๘๐.๒๒ ส่วนกลุ่มงานอื่นๆมีอัตราการจัดซื้อที่ลดลงทั้งหมด ดังนี้ กลุ่มงานทันตกรรมมีอัตราการจัดซื้อจัดจ้างลดลง ร้อยละ ๑๐ เป็นเงิน ๔๐๗,๙๔๙.๔๑ ส่วนงานเภสัชกรรม,งานวัสดุวิทยาศาสตร์ การแพทย์ และงานเวชภัณฑ์มิใช่ยา มีอัตราเพิ่มขึ้น ร้อยละ ๔๙.๒๗ ,ร้อยละ ๗๖.๔๗ ตามลำดับ ส่วนงานเวชภัณฑ์มิใช่ยาลดลง ร้อยละ ๕๔.๔๘

อัตราการลดลงของมูลค่าการจัดซื้อจัดจ้างปี 2563 - 2564



แผนภูมิที่ ๘ แสดงมูลค่าการจัดซื้อจัดจ้างที่เพิ่มขึ้น/ลดลง จำแนกตามหน่วยจัดซื้อ ประจำปีงบประมาณ ๒๕๖๔ เปรียบเทียบกับปีงบประมาณ ๒๕๖๓

๒.การวิเคราะห์ความเสี่ยง

การปฏิบัติงานด้านพัสดุ เป็นการดำเนินการที่มีกระบวนการหลายขั้นตอน ซึ่งต้องมีผู้เกี่ยวข้องในงานจัดหาหลายหน่วยงาน เช่น กลุ่มการพยาบาล พยาบาล แพทย์ กลุ่มงานบริหาร เภสัชกร ทันตแพทย์ และผู้เกี่ยวข้อง เพื่อให้สามารถจัดหาพัสดุได้ถูกต้อง คุ่มค่า ตรงกับความต้องการของผู้ใช้งาน และสนับสนุนการให้บริการผู้ป่วยได้อย่างมีประสิทธิภาพและประสิทธิผล แต่ด้วยความหลากหลาย และการมีกระบวนการขั้นตอนที่ต้องปฏิบัติตามให้ถูกต้องตามระเบียบ จึงส่งผลกระทบต่อการจัดหาที่ล่าช้า ไม่เป็นไปตามแผนหรือนโยบายที่ส่วนกลางกำหนด จึงสรุปพอสังเขปได้ ดังนี้

๑) หน่วยงานผู้ส่งคำขอตั้งงบประมาณ และผู้จัดทำคำของบประมาณ ไม่เข้าใจในระเบียบพัสดุ จึงไม่ได้มีการเตรียมความพร้อมในการจัดหา

๒) ผู้จัดทำคำของบประมาณ ขาดการสื่อสาร ประสานงานกับกลุ่มงานพัสดุ เพื่อให้จัดเตรียมความพร้อมในการจัดหา

๔) เจ้าหน้าที่พัสดุ ขาดความรู้ความเข้าใจในระเบียบพัสดุ และไม่มีควมชำนาญหรือประสบการณ์ในการดำเนินงาน เนื่องจากเพิ่งบรรจุเข้าปฏิบัติงาน

๔) แพทย์ พยาบาล ผู้ใช้เครื่องมือ ขาดความรู้ความเข้าใจในการจัดทำคุณลักษณะเฉพาะของครุภัณฑ์

๕) เจ้าหน้าที่พัสดุ จากหน่วยงานต่าง ๆ เช่น บริหาร ยา เวชภัณฑ์ที่มีใช้ยา งานชั้นสูงตร งานทันตกรรม เป็นต้น ขาดความรู้ความเข้าใจเกี่ยวกับพรบ.พัสดุ

๔.การวิเคราะห์ปัญหาอุปสรรค/ข้อจำกัด

การบริหารงานพัสดุ เป็นงานที่มีบทบาทสำคัญที่สนับสนุนการดำเนินงานของโรงพยาบาล ให้บรรลุเป้าหมาย หรือนโยบายที่กำหนด ซึ่งเป็นการปฏิบัติงานที่มีขั้นตอนกระบวนการที่ยุ่งยาก ซับซ้อน มีข้อกฎหมายและระเบียบ รวมถึงคำสั่ง มติ ที่เกี่ยวข้องมากมายในการดำเนินการจัดซื้อจัดจ้าง เพื่อให้เกิดความโปร่งใส และพร้อมสำหรับการรับตรวจจากหน่วยงานภายนอก เช่น สำนักงานตรวจเงินแผ่นดิน ตรวจสอบภายในของจังหวัด ตรวจสอบภายในของเขต และตรวจสอบภายในของกระทรวงสาธารณสุข รวมถึง บริษัท ห้างร้าน ประชาชน ฯลฯ ดังนั้น จึงมีความจำเป็นจะต้องดำเนินการจัดหาพัสดุด้วยความละเอียด รอบคอบ รัดกุม เปิดเผย โปร่งใส และสามารถตรวจสอบได้ จึงต้องใช้ศาสตร์และศิลป์ในการบริหารงานพัสดุ ให้เป็นที่เชื่อมั่นและศรัทธาของทีมงาน คณะกรรมการ และผู้บริหาร

๔.การวิเคราะห์ความสามารถในการประหยัดงบประมาณ

การบริหารงานพัสดุ ในปีงบประมาณ ๒๕๖๔ พบว่า กลุ่มงานบริหารทั่วไป มีมูลค่าการจัดซื้อจัดจ้างมากที่สุด คือ ๗,๓๓๘,๘๙๙.๐๐ บาท คิดเป็นร้อยละ ๘๐.๖๘ แต่เป็นเงินบำรุงเพียง ๑,๔๖๕,๕๓๐.๙๒ บาท และได้รับเงินจากงบค่าบริการทางการแพทย์ที่เบิกจ่ายลักษณะงบลงทุน(งบค่าเสื่อม) ๒๕๖๔ เป็นเงิน ๑,๒๗๖,๘๒๙.๐๘ บาท เงินงบประมาณรายจ่ายประจำปี ๒๕๖๔ เป็นเงิน ๒,๓๑๒,๕๓๖ บาท และงบเงินกู้เพื่อแก้ปัญหาเยียวยาและฟื้นฟูเศรษฐกิจและสังคมที่ได้รับผลกระทบของโรคติดเชื้อไวรัสโคโรนา ๒๐๑๙ เป็นเงิน ๒,๒๘๔,๐๐๐ บาท จึงทำให้ปริมาณการจัดซื้อของกลุ่มงานบริหารมีจำนวนมากที่สุด และหน่วยจัดซื้อทุกหน่วยมีจำนวนโครงการหรือมูลค่าการจัดซื้อลดลงจากปีงบประมาณ ๒๕๖๓ เนื่องจากโรงพยาบาลบางไทรได้รับการสนับสนุนในการจัดซื้อร่วมกับโรงพยาบาลตะกั่วป่าในส่วนของยา เวชภัณฑ์มีใช้ ยา วัสดุวิทยาศาสตร์ จึงส่งผลให้ทุกหน่วยจัดซื้อมียอดการจัดซื้อจัดจ้างที่เพิ่มขึ้นและลดลง ดังนี้

- งานบริหารทั่วไป มีจำนวนมูลค่าการจัดซื้อจัดจ้างที่เพิ่มมากที่สุด เป็นเงิน ๒,๘๗๖,๔๘๐.๒๒ บาท คิดเป็นร้อยละ ๑๑๒.๐๙
- งานทันตกรรม มีจำนวนมูลค่าการจัดซื้อจัดจ้างที่ลดลงเป็นอันดับที่ ๒ เป็นเงิน ๒๗๐,๑๐๙.๑๐ บาท คิดเป็นร้อยละ ๑๐.๕๓
- งานเภสัชกรรม มีจำนวนมูลค่าการจัดซื้อจัดจ้างที่ลดลงน้อยเป็นอันดับ ๓ เป็นเงิน ๔๐,๐๓๕.๕๗ บาท คิดเป็นร้อยละ ๑.๕๖

ในปีงบประมาณ ๒๕๖๔ การบริหารงานพัสดุได้มีการพูดคุยร่วมกันในทุกหน่วยจัดซื้อเพื่อหาแนวทางการจัดซื้อให้มีการประหยัดงบประมาณมากที่สุด ดังนี้

๑. หน่วยจัดซื้อใดมีราคามาตรฐานให้อ้างอิงราคามาตรฐาน ราคาจัดซื้อต้องไม่เกินราคา มาตรฐานล่าสุด
๒. หน่วยจัดซื้อใดมีราคาจัดซื้อรวมทั้งระดับภาค เขตสุขภาพ หรือจังหวัด ให้อ้างอิง ราคา ดังกล่าว
๔. หน่วยจัดซื้อใดไม่มีราคาแหล่งอ้างอิง ข้อ ๑. และ ๒. ให้อ้างอิงราคาจัดซื้อครั้งล่าสุด หรือราคาที่มีน้อยกว่าราคาจัดซื้อครั้งล่าสุด
๔. ในการจัดทำแผนจัดซื้อในแต่ละรอบให้สืบราคาของบริษัทยื่นราคาได้ในระยะเวลาไม่น้อยกว่า ๖ เดือนขึ้นไป

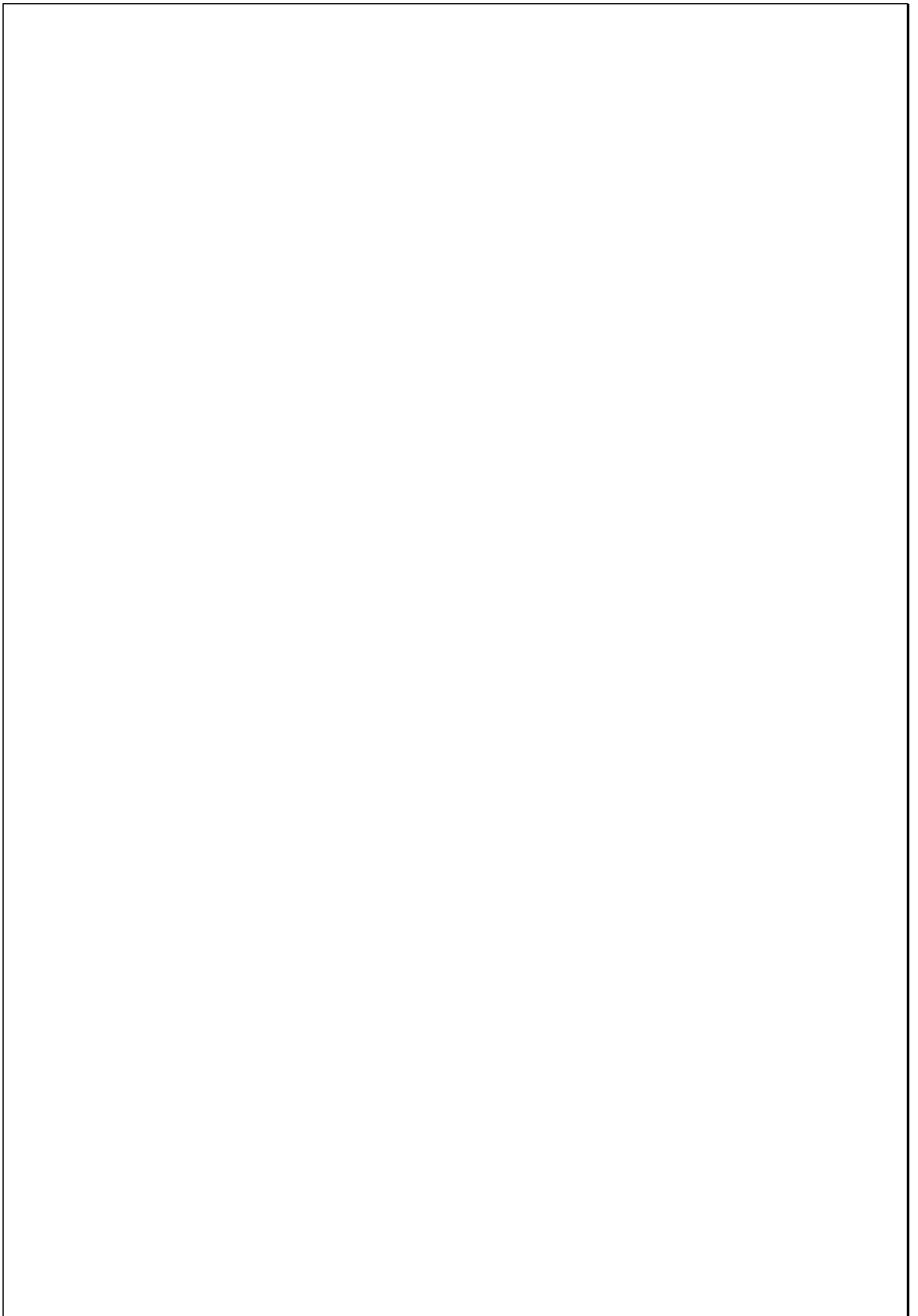
**๕.แนวทางแก้ไขในการปรับปรุงกระบวนการจัดซื้อจัดจ้าง อันจะนำไปสู่การปรับปรุงการจัดซื้อจัดจ้าง ใน
ปีงบประมาณ พ.ศ. ๒๕๖๕**

งานพัสดุ กลุ่มงานบริหารทั่วไป โรงพยาบาลบางไทร ได้วางแนวทางการพัฒนางาน ใน
ปีงบประมาณ ๒๕๖๔ ดังนี้

- ๑) จัดทำแผนการจัดหาพัสดุให้ครอบคลุม สอดคล้อง กับ Service Plan ของโรงพยาบาล
- ๒) มีการติดต่อสื่อสาร ประสานงาน กับทุกหน่วยงานภายในโรงพยาบาล ให้มีประสิทธิภาพ
และประสิทธิผล มีการร่วมมือกันในการแก้ไขปัญหาไม่ให้เกิดขึ้นซ้ำซ้อน เช่น กำหนดระยะเวลาในการจัดทำ
แผน และขั้นตอนในการดำเนินการเพื่อเตรียมความพร้อม
- ๓) มีการประชุมในการจัดทำแผนจัดหา แผนค่าของงบประมาณต่าง ๆ ให้ทุกหน่วยงานภายใน
โรงพยาบาล รับทราบข้อมูลได้ทั่วถึง และตรงกันทุกหน่วยงาน
- ๔) การอบรมให้ความรู้แก่เจ้าหน้าที่พัสดุอยู่เสมอ
- ๕) ประสานงานกับผู้เกี่ยวข้องกับพัสดุในการเพิ่มทักษะความรู้โดยการเข้าร่วมประชุม อบรม
สัมมนาเกี่ยวกับพระราชบัญญัติการจัดซื้อจัดจ้าง พ.ศ. ๒๕๖๐ และกฎหมายอื่น ๆ ที่เกี่ยวข้อง กับพัสดุ
- ๖) ขอความช่วยเหลือจากโรงพยาบาลตะกั่วป่า ในการจัดซื้อร่วมของวัสดุทุกๆ ประเภท ทั้ง
ของโรงพยาบาลบางไทร และของศูนย์การแพทย์เขาหลัก

(นางปทิตตา สมมิตร)

เจ้าพนักงานพัสดุปฏิบัติงาน
ผู้จัดทำ



แบบฟอร์มการเผยแพร่ข้อมูลผ่านเว็บไซต์ของหน่วยงานในราชการบริหารส่วนกลาง

โรงพยาบาลบางไทร สำนักงานสาธารณสุขจังหวัดพังงา

ตามประกาศสำนักงานปลัดกระทรวงสาธารณสุข

เรื่อง แนวทางการเผยแพร่ข้อมูลต่อสาธารณะผ่านเว็บไซต์ของหน่วยงาน พ.ศ.๒๕๖๑

แบบฟอร์มการเผยแพร่ข้อมูลผ่านเว็บไซต์ของหน่วยงานในสังกัดสำนักงานปลัดกระทรวงสาธารณสุข

ชื่อหน่วยงาน : โรงพยาบาลบางไทร สำนักงานสาธารณสุขจังหวัดพังงา

วัน/เดือน/ปี : ๗ ธันวาคม ๒๕๖๔

หัวข้อ : รายงานวิเคราะห์ผลการจัดซื้อจัดจ้างและจัดหาพัสดุประจำปีงบประมาณ ๒๕๖๔

๑.รายงานวิเคราะห์ผลการจัดซื้อจัดจ้างและจัดหาพัสดุประจำปีงบประมาณ ๒๕๖๔

Link ภายนอก : ไม่มี

หมายเหตุ

.....
.....
.....

ผู้รับผิดชอบการให้ข้อมูล

พัชรกัญญ์ ธีร์รัตนบุรี

(นางพัชรกัญญ์ ธีร์รัตนบุรี)

หัวหน้ากลุ่มงานบริหารทั่วไป

วันที่...๑๗...../....พ.ย..../...๖๔..

ผู้อนุมัติรับรอง

อุมาภรณ์ กำลังดี

(นายอุมาภรณ์ กำลังดี)

พยาบาลวิชาชีพชำนาญการพิเศษ

รักษาการในตำแหน่งผู้อำนวยการโรงพยาบาลบางไทร

วันที่...๑๗./...พ.ย./...๖๔.....

ผู้รับผิดชอบการนำข้อมูลขึ้นเผยแพร่

ปภักร สนธิ

(นายปภักร สนธิ)

เจ้าพนักงานสาธารณสุขชำนาญงาน

วันที่...๑๗./...พ.ย./...๖๔.....